

# عوامل مؤثر بر ارتقاء پیوند اجتماعی شهروندان با طراحی تئاتر آیینی در محیط‌های شهری (مطالعات موردی: اردبیل)\*\*

سارا عالم<sup>۱</sup>، وحید وزیری<sup>۲\*</sup>، علی رضایی شریف<sup>۳</sup>

## چکیده

نمایش‌ها و مراسم آیینی سنتی به‌خصوص تعزیه و شبیه‌خوانی به‌عنوان عناصر فرهنگی پویا که از اعتقادات و باورهای انسانی نشأت گرفته، نقش مؤثری در افزایش پیوندهای اجتماعی افراد ایفا می‌کند. نظریه پیوند اجتماعی هیرشی به‌عنوان چارچوب تحقیق، زیرشاخه نظریه کنترل اجتماعی بوده و مؤلفه‌های آن، مشارکت اجتماعی، باور، دلبستگی و تعهد است. اردبیل به‌عنوان شهر حسینیت با پیشینه غنی نمایش‌های آیینی بومی منطقه و برگزاری باشکوه مراسم آیینی عزاداری، تعزیه و سوگواری در ایام محرم، به‌منظور مطالعه موردی تحقیق انتخاب شده است. هدف تحقیق بررسی نقش تئاتر آیینی در ایجاد پیوند اجتماعی است که با استفاده از تکنیک پرسشنامه محقق ساخته از شهروندان اردبیلی به بررسی میزان تأثیر چنین فضایی در پیوند اجتماعی افراد می‌پردازد. نتایج نشان می‌دهد که بین متغیرهای ملاک از جمله تعهد، دلبستگی، باور و مشارکت اجتماعی و متغیر پیش‌بینی تئاتر آیینی رابطه معناداری وجود دارد و مؤلفه دلبستگی تأثیر بالایی در پیوند اجتماعی افراد با تئاتر آیینی دارد. تئاتر آیینی علاوه بر احیا و سره‌سازی نمایش‌های آیینی - بومی منطقه و انتقال آن به نسل آینده، باعث ارتقاء پیوند اجتماعی افراد در اردبیل شده و با نگاه توسعه‌ای در سایر شهرها نیز تأثیرگذار است.

**واژه‌های کلیدی:** پیوند اجتماعی، تئاتر آیینی، دلبستگی، معماری.

تاریخ دریافت: ۱۳۹۵/۰۶/۱۳ تاریخ پذیرش: ۱۳۹۵/۰۹/۲۴

\*\*این مقاله از رساله‌ی دکتری معماری دانشجو سارا عالم با عنوان "ارتقاء پیوندهای اجتماعی در بافت تاریخی شهر اردبیل با بهره‌گیری از مشارکت بهره‌برداران در طراحی معماری کالبد شهری (با الگوبرداری از رفتارهای آیینی)" به راهنمایی دکتر وحید وزیری استخراج شده است.

s.alem@iauhvaz.ac.ir

v\_vaziri@uma.ac.ir

rezaiisharif@ut.ac.ir

۱- دانشجوی دکتری معماری، گروه معماری، واحد اهواز، دانشگاه آزاد اسلامی، اهواز، ایران.

۲- استادیار، گروه معماری، دانشگاه محقق اردبیلی، اردبیل، ایران. (نویسنده مسئول)\*

۳- استادیار، گروه علوم تربیتی، دانشگاه محقق اردبیلی، اردبیل، ایران.

# Factors affecting the promotion of social integration of citizens by designing ritual theater in urban environments (Case Study: Ardabil)

Sara Alem<sup>١</sup>, Vahid Vaziri<sup>٢\*</sup>, Ali Rezaei Sharif<sup>٣</sup>

## Abstract

Shows and the traditional rituals especially Ta'zieh and Shabihkhaani as dynamic cultural elements, which have originated from human beliefs, play an important role in increasing the individuals' social links. Theory of social links of anything as the framework of the research, is considered as the subcategory of social control theory and its components are social involvement, belief, interest and obligation. Ardabil as the city of Hoseineiyat with a rich history of traditional ritual shows of the region and holding ritual mourning ceremonies, Tazieh and mourning during Muharram, has been selected as the case study of the research. The aim of the study is to investigate the role of ritual theater in creating social links; and it studies the impact rate of such an atmosphere in social bonds of the individuals. Results show that there is a significant relationship among the criterion variables such as commitment, interest, belief and social participation and predictive variable of ritual theater and interest component has a considerable effect on social bonds of individuals with ritual theater. Ritual theater not only rehabilitates the ritual- local plays of the region and transfers it to the next generation, but also promotes social bonding of individuals in Ardabil; and considering the developed look it is also effective in other cities.

**Keywords:** social bond, ritual theater, attachment, architecture.

<sup>١</sup> - PhD Candidate in Architecture, Department of Architecture, Ahvaz Branch, Islamic Azad University, Ahvaz, Iran. [s.alem@iauahvaz.ac.ir](mailto:s.alem@iauahvaz.ac.ir)

<sup>٢</sup> - Assistant Professor, Faculty of Architecture, Department of Architecture, Mohagheghe Ardabili University, Ardabil, Iran. (Corresponding Author\*) [v\\_vaziri@uma.ac.ir](mailto:v_vaziri@uma.ac.ir)

<sup>٣</sup> - Assistant Professor, Faculty of Educational Sciences and Psychology, Department of Educational sciences, Mohaghegheh Ardabili University, Ardabil, Iran. [rezaiisharif@ut.ac.ir](mailto:rezaiisharif@ut.ac.ir)

## مقدمه

با توجه به گسترش شهرنشینی و نیاز جامعه به فضاهای عمومی و جمعی به منظور بستری برای پیوند اجتماعی، طراحی فضاهای گردهمایی به شدت احساس می‌شود. فضای عمومی، بستر مشترکی که مردم فعالیت‌های کارکردی و مراسمی را که پیونددهنده اعضای جامعه است در آن انجام می‌دهند، چه روزمرگی‌های معمولی باشد چه جشنواره‌های دوره‌ای (مدنی‌پور، ۱۳۸۴). پیش‌بینی و خلق رویدادهای اجتماعی در عین ایجاد فرصت‌های مشارکت در فعالیت‌های اجتماعی می‌تواند زمینه‌ساز ارتقاء حس تعلق به مکان نیز باشد (لنارد<sup>۱</sup>، ۱۹۸۴). هدف از ایجاد فضایی با عنوان تئاتر آیینی، ایجاد ظرفی برای اجرای انواع نمایش‌های آیینی‌سنتی است که علاوه بر احیاء، سره‌سازی و پاک‌سازی آیین‌ها و مراسم آیینی سنتی، بستری را برای پیوند اجتماعی افراد فراهم می‌سازد. تئاتر آیینی به عنوان یک ظرف فرهنگی است که برگزاری و اجرای مراسم‌های آیینی سنتی جزو فعالیت‌های اصلی آن به شمار می‌رود.

اردبیل به عنوان شهر حسینیت در برگزاری باشکوه مراسم آیینی عزاداری، تعزیه و سوگواری در ایام محرم، به خصوص نمایش‌های آیینی، سابقه طولانی دارد و از این رو شهروندان اردبیلی به عنوان جامعه آماری تحقیق انتخاب شده است. متغیرهای ملاک تحقیق تعهد، دلبستگی، باور و مشارکت اجتماعی و متغیر پیش‌بین، تئاتر آیینی است. با توجه به تنوع و غنای محتوای نمایش‌های آیینی در اردبیل نیاز به احیا و تداوم این آیین‌ها به شدت احساس می‌شود. از جمله نمایش‌های سنتی اردبیل می‌توان به کوسا اویونی، باغلاما اویونی، نقالی، معرکه‌گیری و بازی‌ها، نمایش عروسکی، تکم‌تاماشاسی و از آیین‌های عزاداری ایام محرم می‌توان به مراسم طشت‌گذاری، شاه‌حسینی‌ها، شمائل‌گشایی، شمع-گردانی خیمه‌زنی، گهواره‌گردانی، شبیه‌خوانی، تعزیه اشاره کرد. اردبیل دارای شش محله سنتی بوده که سالیان متمادی مراسم و آیین‌های مختلفی را با شیوه‌ای خاص برگزار می‌کنند. در مراسم‌های آیینی خصوصاً ایام محرم و عزاداری‌ها، ساکنین این محلات با نظم و شکوهی خاص و در زمان مشخص مسیر حرکتی خاصی را سپری می‌کنند و الگوی رفتاری مشخصی را سالانه تکرار می‌کنند و مساجد، حسینیه‌ها، تکایا و میدانی شهری نیز عرصه‌ای را برای گردهمایی‌های آیینی مذهبی فراهم می‌کنند. از طرف دیگر، وجود چهره‌های شاخص فرهنگی هنری و معنوی غنی در اردبیل از جمله «پدر تعزیه ایران» مرحوم دکتر «جابر عناصری» اشاره کرد.

با توجه به اهمیت تئاتر آیینی و کمبود فضاهای فرهنگی هنری در سطح شهر اردبیل و نیز دارا بودن قابلیت‌ها و پتانسیل‌های ویژه این منطقه در اجرای انواع نمایش‌های آیینی‌سنتی، ضرورت طراحی چنین فضایی بیش از پیش آشکار می‌شود. تئاتر آیینی به عنوان ظرف فرهنگی و اجتماعی، نقش مؤثری را در ارتقاء بعد فرهنگی و اجتماعی جامعه ایفا می‌کند. طبق نظریات موجود در حوزه روان‌شناسی و مطالعات اجتماعی افراد با شرکت در فعالیت‌های عرفی جامعه، پیوند فرد با ارزش‌ها و قواعد جامعه افزایش می‌یابد، به این صورت که فرد در حین انجام این فعالیت‌ها، ارزش‌ها و هنجارهای عرفی را درونی کرده ویژگی‌های سازگار کننده درونی فرد تقویت شده و در نتیجه به اجتماع‌پذیری افراد و ارتقا مشارکت اجتماعی کمک می‌کند (رضایی‌شریف: ۱۳۹۱). از طرفی با شرکت افراد در فعالیت‌های آیینی‌سنتی که از اعتقادات و باور نشأت گرفته، باعث افزایش دلبستگی و تعهد که زیر شاخه از حس تعلق است می‌شود. نظریات مختلفی در حوزه پیوندهای اجتماعی مطرح شده اما با توجه به پررنگ بودن مؤلفه اعتقاد و باور در نظریه پیوند اجتماعی هیرشی این نظریه به عنوان چارچوب تحقیق انتخاب شده است.

نظریه پیوند اجتماعی تراویس هیرشی<sup>۲</sup> (۱۹۶۹) با دارا بودن چهار مؤلفه مشارکت اجتماعی، دلبستگی، تعهد و باور زیرشاخه‌ای از نظریه کنترل اجتماعی به حساب می‌آید. این مقاله سعی دارد رابطه بین تئاتر آیینی و پیوند اجتماعی را ارزیابی کند. فرضیه این تحقیق بر این مبناست که وجود فضایی با عنوان تئاتر آیینی در اردبیل بر میزان پیوند

۱. Lennard

۲. Travis Hirschi

اجتماعی افراد تأثیرگذار است. از این رو سؤالاتی از این دست مطرح می‌شود که تئاتر آیینی چه تأثیری در میزان مشارکت اجتماعی افراد دارد؟ تئاتر آیینی تا چه اندازه‌ای بر میزان ارتقای باور افراد مؤثر است؟ شهروندان به چه میزان به تئاتر آیینی دلبستگی دارند؟ و ایجاد چنین فضایی تا چه حد در تعهد شهروندان تأثیرگذار است؟ نتایج این پژوهش با استفاده از تکنیک پرسشنامه محقق ساخته و نمونه‌گیری از ۳۸۵ نفر از شهروندان اردبیلی و روش تحقیق توصیفی تحلیلی و همبستگی پیرسون نشان می‌دهد که همبستگی بالایی بین مؤلفه‌های پیوند اجتماعی برقرار است و مؤلفه دلبستگی تأثیر بیشتری بر پیوند اجتماعی افراد با تئاتر آیینی دارد.

نتایج تحقیق نشان می‌دهد که تئاتر آیینی می‌تواند علاوه بر ارتقای پیوند اجتماعی در شهر اردبیل و شاخص کردن شهر و معرفی بهتر آن در سطح منطقه و با به‌کارگیری نتایج آن به سایر شهرستان‌ها و استان‌های کشور تعمیم داده شود و گامی مؤثر در احیا و باز زنده‌سازی رفتارهای آیینی بوده و انتقال‌دهنده این آیین‌های ارزشمند و غنی گذشتگان به آیندگان شود.

### روش تحقیق

برای اثبات فرضیه مقاله، نوع روش تحقیق میدانی یا پیمایشی بوده و متغیرهای تحقیق پرسشنامه محقق ساخته از طریق تحلیل‌های توصیفی و همبستگی پیرسون مورد ارزیابی قرار گرفته است. مؤلفه‌های باور، مشارکت، دلبستگی و تعهد به‌عنوان متغیر ملاک و تئاتر آیینی به‌عنوان متغیر پیش بین در نظر گرفته شده است. در این مقاله جداول توصیفی پرسشنامه به صورت نمودارهای فراوانی و درصد فراوانی جهت رده‌بندی داده‌ها ارائه شده است. کلیه تحلیل‌ها توسط نرم‌افزار اسپس<sup>۱</sup> ۱۸ و نمودارها توسط نرم‌افزار اکسل<sup>۲</sup> تهیه شده و از آزمون همبستگی پیرسون برای آزمون فرضیه‌ها استفاده شده است. در ادامه به مرور ادبیات و ارائه پیشنهادی تحقیق پرداخته و سپس با ارائه تجزیه و تحلیل‌ها، نتایج حاصل از تحقیق ارائه شده است.

### ابزار پژوهش

با توجه به اینکه نگاه این تحقیق به تئاتر آیینی، پیوند اجتماعی انتخاب شده، از این رو پرسشنامه‌ای برای سنجش عوامل تأثیرگذار مؤلفه‌های پیوند اجتماعی در تئاتر آیینی تنظیم شده است. با توجه به اینکه نوع روش تحقیق به صورت پیمایشی یا میدانی (غیرآزمایشی) بوده و به صورت توصیفی و همبستگی با استفاده از تکنیک پرسشنامه محقق ساخته مورد سنجش قرار می‌گیرد. برای ارزیابی تأثیر مؤلفه‌های پیوند اجتماعی، برای چهار مؤلفه آن از جمله مشارکت، باور، دلبستگی و تعهد سؤالاتی طراحی شده است. با توجه به اینکه برای هر مؤلفه حداقل ۳ سؤال می‌توان در نظر گرفت؛ تا از اعتبار بالایی برخوردار باشد؛ از این رو برای صرفه جویی در زمان و اینکه تعداد زیاد سؤالات باعث عدم پاسخگویی افراد نشود، به ۳ الی ۵ سؤال برای هر متغیر اکتفا شده است (هومن، ۱۳۶۶). نوع ارزیابی سؤالات پرسشنامه (پیوند اجتماعی) توصیفی بوده سپس همبستگی بین متغیرها، مورد تحلیل قرار می‌گیرد. این پرسشنامه شامل دو بخش بوده که بخش اول اطلاعات جمعیت شناختی است که اطلاعات فردی از جمله سن، جنسیت، میزان تحصیلات، میزان تحصیلات پدر و مادر، میزان درآمد ماهیانه، محل سکونت و مدت زمان سکونت در محله، مورد سنجش قرار گرفته است. سؤالات پرسشنامه بر مبنای طیف لیکرت طراحی شده و با توجه به اینکه مقیاس ارزیابی از نوع فاصله‌ای است و با توجه به توزیع نرمال جمعیتی شهر اردبیل از ضریب همبستگی پیرسون برای تحلیل استنباطی استفاده شده است.

۱. SPSS ۱۸

۲. Excel

**روایی و پایایی پرسشنامه** پرسشنامه ابتدا بر روی ۲۰ شرکت‌کننده به صورت در دسترس اجرا گردید و حین اجرا از آزمودنی‌ها خواسته شد تا سؤالات مبهم را مشخص کنند. این کار به منظور برطرف ساختن اشکالات پرسشنامه انجام گرفت تا تصحیح لازم در خصوص گویه‌ها اعمال گردیده و جهت اجرا در نمونه اصلی آماده سازی گردد. **اعتبارسنجی تحقیق:** در این پژوهش ضریب آلفای پرسشنامه پیوند اجتماعی ۰/۹۱۵ است که میزان آن بالا بوده و نشان‌دهنده اعتبار بالای سؤالات است.

جدول (۴) قابلیت اطمینان ۱۷ سؤال طیف لیکرت

قابلیت اطمینان	
تعداد سؤالات	آلفای کرونباخ
۱۷	۰/۹۱۵

**قلمرو تحقیق:** عموم شهروندان اردبیل قلمرو این تحقیق را شامل می‌شوند. **جامعه آماری:** جامعه آماری تحقیق، شهروندان اردبیلی هستند که از رده سنی نوجوان به بالا را شامل می‌شود. به عبارتی همه افرادی که می‌توانند تحت‌تأثیر آیینی را ببینند. **روش نمونه‌گیری:** نمونه این تحقیق به صورت در دسترس هست. **برآورد حجم نمونه:** از آنجایی که متغیرهای پژوهش چند ارزشی با طیف لیکرت است و حجم جامعه زیاد (نامحدود) است؛ از رابطه زیر برای تعیین حجم نمونه استفاده شده است.

$$N = \frac{Z^2 * pq}{d^2} = \frac{(1.96)^2 * 0.5 * 0.5}{(0.5)^2} = 384$$

با توجه به اینکه حداقل نمونه می‌بایست ۳۸۴ نفر باشد، در این تحقیق حدود ۴۰۰ پرسشنامه توزیع گردید که از این تعداد ۳۸۵ پرسشنامه مورد قبول واقع شد و مورد تجزیه و تحلیل قرار گرفت. **متغیرهای تحقیق:** متغیرهای این تحقیق عبارت‌اند از متغیر پیش‌بین یعنی تحت‌تأثیر آیینی و متغیر ملاک که عبارتند از عناصر چهارگانه نظریه پیوند اجتماعی از جمله: (تعهد، دلبستگی، باور و مشارکت) و عامل مداخله گر فرهنگ، سن، جنسیت و برخی از تفاوت‌های فردی شرکت‌کنندگان در تحقیق.

### مبانی نظری

**ریشه تحت‌تأثیر:** امروزه نظریه خاستگاه آیینی، یکی از مهم‌ترین و پیگیرترین نظریه‌ها هست که تحت‌تأثیر از دل آیین و اسطوره برآمده و رشد و نمو یافته است. در آغاز، فعالیت‌های تحت‌تأثری از طریق آیین‌ها به وجود آمدند؛ زیرا در آن هنگام آیین‌ها اولین وسیله‌هایی بودند تا مردم می‌توانستند توسط آن‌ها دیدگاه‌های خویش را درباره خود و جهان، قاعده‌مندی کنند (براکت، ۱۳۶۶: ۳۲). داستان‌ها یا اسطوره‌ها معمولاً در اطراف آیین‌ها به وجود می‌آیند تا آن‌ها را توضیح دهند، توصیف کنند یا به صورت آرمان درآورند (براکت، ۱۳۶۶: ۳۰-۳۱) و (ثمینی، ۱۳۸۲). در مطالعات دیگری در خصوص عوامل مؤثر حضور مخاطبان در تحت‌تأثرهای عامه‌پسند همراهی با اطرافیان، سرگرمی، آرامش، تقابل با فرهنگ رسمی و بهره‌مندی تخصصی اشاره شده است (همایون و همکاران، ۱۳۹۴).



تصویر (۱) چارچوب تحقیق (مأخذ: نگارندگان)

## ویژگی‌های تئاتر آیینی

در این تحقیق به تئاتر آیینی به‌خصوص تعزیه توجه خاصی شده است. تعزیه در واقع پدیده‌ای فرهنگی است اما در بطن آن، طبیعت قرار دارد. از این رو طبیعت و فرهنگ در چارچوب تعزیه به شکلی پویا در حال تعریف و باز تعریف یکدیگر هستند (رشیدی، ۱۳۹۱). از ویژگی‌های تئاتر آیینی می‌توان به عوامل زیر اشاره کرد:

جدول (۱) خصوصیات تئاتر آیینی (ناظر زاده کرمانی، ۱۳۸۱؛ نصری اشرفی، ۱۳۸۸: ۵۲۱).

ویژگی	خصوصیات تئاتر آیینی
قداست	تئاتر آیینی می‌خواهد فرد را با خود، با درون خود، با ارزش‌های قدسی برتر و جهان دیگر آشنا و رودرو گرداند. نمایش - دهنده ارزش‌های رازگونه ماوراءالطبیعه است و در پی آن است که آنچه را که نادیدنی است بنمایاند
پیونددهنده	نمایش آیینی رابطه‌ای با پیونددهنده دارد. به عبارتی اعمال آیین‌ها و اجرای نمایش‌های مذهبی هرگز بدون کاهن یا کشیش صورت نگرفته است. در اجرای آیین یا نمایش، کارگردان اصل است.
زمان ویژه	مراسم یا نمایش آیینی را نمی‌توان در هر زمانی اجرا کرد. برای مثال تعزیه را در ماه‌هایی خاص برگزار می‌کنند.
مکان خاص	اجرای آیین یا نمایش‌های آیینی بدون مکان خاص امکان‌پذیر نیست. برای مثال این مکان در یونان در جوار معابد مقدس دیونیزوس بود. در آسیا و آسیای جنوب شرقی نیز در کنار معابد و اماکن متبرکه نمایش برپا می‌شود. در ایران نیز تعزیه را در تکایا، مساجد یا در کنار قبور متبرکه اجرا می‌کنند. در شهرها، میدان مرکزی بهترین جایگاه این‌گونه آیین به شمار می‌رود.
کنش گذشته	یکی از ویژگی‌های بزرگ آیین‌ها و نمایش‌های آیینی علاوه بر ستایش ایزد، ادای احترام به قدیسین و ارواح طیبه در گذشته است. از همین رو نگاه آیین، همواره برای ارج نهادن به گذشت و تأیید دستاوردهای آن است. تمام سوگنامه‌های یونان باستان و مصیبت کربلا در تعزیه ایرانی، همگی در گذشته‌ای دور صورت گرفته و حال تماشاگر با حضور خود در برپایی آن‌ها، حکم به درستی و تداومشان می‌دهد.
عناصر غیرواقع‌گرا	اولین روندی که همه فرهنگ‌های جهان سپری کرده‌اند «نمادسازی» است. نمایش آیینی، نمایش تأمل و تعمق است، این جهان زیرین معناهاست که تماشاگر را به خود جذب می‌کند. برای مثال، نمایش تعزیه پر از رمز است. از جمله طشت آب که نماد رود فرات بوده و شاخه درخت در داخل گلدان، نماد نخلستان است. تماشاگر نیز با این سمبل‌ها آشناست و غریبگی با این نمادها ندارد.
تیپ‌سازی	شخصیت‌های درگیر نمایش‌های آیینی تیپ گونه‌ای از نمونه نوعی‌اند. آنان بازتاب جنگ ابدی خیر و شر و در حقیقت نماد آن‌اند.
حضور بازیگر	آیین و نمایش آیینی، هنری است متعلق به همه، برای همه و با شرکت همه، اما بی‌وساطت حضور و زندگی بازیگر هیچ خلاقیتی به انجام نمی‌رسد. نمایش آیینی ثمره وحدت و اشتراک تماشاگر و بازیگر است. بازیگر با استفاده از بدن و نماد و رقص و موسیقی همه نشانه‌های قدسی را به نحوی شفاف بر روی صحنه بازآفرینی می‌کند. بازیگران نمایش آیینی حرفه خود را «وظیفه دینی» می‌دانند و به یمن حیات روحانی بازیگر، مکان، صحنه و نمایش نیز به پاکی آیینی رسیده و مقدس خواهند شد.
تزکیه	هدف‌های هر آیین و نمایش آیینی، تزکیه و تخلیه روانی است. تئاتر آیینی، مکان تأمل، تعمق و تهذیب است. این‌گونه نمایش‌ها تماشاگر را به نوعی «امنیت روانی» رهنمون می‌کند و به او آرامش فکر و جلای روح می‌بخشد.

## ویژگی‌های مشترک تئاتر و آیین

ادبیات و آیین مقدمه‌ای بر خاستگاه تئاتر هستند (ثمینی، ۱۳۸۲). در جدول (۲) برخی از ویژگی‌های مشترک تئاتر و آیین آمده است.

جدول (۲) رابطه تئاتر و آیین (مأخذ: نگارندگان)

آیین	تئاتر
دارای صورت نمایشی	اجرای نمایش
پویایی و تداوم	حرکت و پویایی
دارای جلوه‌های نمادین	دارای عناصر نمادین
در ارتباط مستقیم با مخاطب	
تقابل فرهنگ و طبیعت در آیین‌ها به خصوص آیین تعزیه	
دارا بودن زبان مشترک بین تئاتر و آیین	
<b>پیوستگی تئاتر و آیین</b>	

با توجه به خاستگاه آیینی تئاتر و اینکه آیین‌ها نیز از اعتقادات و باورهای انسان نشأت گرفته‌اند می‌توان گفت که مؤلفه اعتقاد و باور، در فضاهای آیینی و به‌خصوص تئاتر آیینی از اهمیت ویژه‌ای برخوردار است و به‌عنوان یک عامل مؤثر در تئاتر آیینی به حساب می‌آید. همچنین فضاهای عمومی به‌مثابه تماشاخانه‌ای هستند که باعث افزایش تعاملات و مشارکت اجتماعی می‌شوند. تئاتر به‌منزله فضای عمومی و فرهنگی، عامل مؤثری در افزایش میزان تعاملات اجتماعی مردم شهر به شمار می‌آید. همچنین تئاتر آیینی با دارا بودن دو شاخصه کمی و کیفی (کالبد و فعالیت) بستر مناسبی برای ایجاد حس تعلق (دلبستگی و تعهد) افراد می‌شود. محتوای نمایش‌های آیینی و تنوع انواع گونه‌های نمایشی برای شاخصه کیفی و کالبد و فرم مناسب معماری و طراحی مناسب صحنه، شاخصه کمی در ایجاد و ارتقای حس تعلق افراد مؤثر است. در جدول (۳) از ارتباط بین هنر معماری، هنر تئاتر و خاستگاه آن یعنی آیین ارائه شده است. در این مقاله منظور از تئاتر آیینی بیشتر جنبه‌های نمایش‌های آیینی سنتی به‌خصوص تعزیه و شبیه‌خوانی مدنظر است.

جدول (۳) ویژگی‌های مشترک معماری، تئاتر و آیین (مأخذ: نگارندگان)

ویژگی‌های مشترک معماری، تئاتر و آیین
در ارتباط با مخاطب
در ارتباط با طبیعت
باعث ارتقاء فرهنگ و هویت
هماهنگی در هدف و همان تأمین نیازهای انسان به خصوص نیاز روحی و معنوی در جهت رسیدن به تکامل
ایجاد خاطره‌انگیزی
بستری برای تعاملات و مشارکت اجتماعی
ایجاد دلبستگی و تعهد
نشأت‌گرفته از باور و اعتقادات

### پیوند اجتماعی در تئاتر آیینی

یکی از راهکارهایی که بتوان نظم اجتماعی را حفظ کرد و باعث افزایش یکپارچگی اجتماعی شد، ایجاد اجتماعات منسجم در جامعه است که مهم‌ترین روش برای تحقق کل‌گرایی از طریق تشویق و تقویت «باهم بودن» و ایجاد پیوندهای اجتماعی جدید است تا بتواند از انفجار و از هم گسیختگی بافت اجتماعی جلوگیری کرد (مدنی‌پور، ۱۳۸۹):

۲۱۳). در خصوص رویکرد پیوند اجتماعی<sup>۱</sup> نظریه‌پردازانی از جمله هیرشی معتقدند: که چهار عامل مشارکت، تعهد، دلبستگی و باور در میزان پیوند فرد با جامعه و کاهش جرم مؤثر است. هر کدام از این عناصر همبستگی بالایی با بقیه دارد، به طوری که تضعیف یک عنصر موجب تضعیف شدن بقیه عناصر خواهد شد. پیشینه تحقیقات نشان می‌دهد که تحقیقات زیادی در زمینه تأثیر تئاتر آیینی بر پیوند اجتماعی انجام نگرفته و تحقیق حاضر از این جهت دارای نوآوری است؛ اما با مطالعه در زمینه پیوند اجتماعی می‌توان به مطالعات رضایی شریف اشاره کرد که به بررسی عوامل مؤثر در پیوند با مدرسه پرداخته است. رضایی شریف در کتابی با عنوان «پیوند با مدرسه» نظریه کنترل اجتماعی (پیوند اجتماعی) را به محیط آموزشی بسط داده و به این نتیجه رسیده که هر چه عامل‌های مؤثر بر پیوند اجتماعی در محیط مدرسه تقویت شود؛ پیوند دانش‌آموزان با مدرسه محکم‌تر خواهد شد و به پیشرفت تحصیلی آن‌ها کمک خواهد کرد (رضایی شریف، ۱۳۹۱). تحقیقات دیگر نیز در حوزه‌های روان‌شناسی نشان می‌دهد که هر چه پیوند اجتماعی افراد قوی‌تر باشد میزان آسیب‌های اجتماعی کاهش می‌یابد (مهدوی، ۱۳۸۷؛ علیوردی‌نیا، ۱۳۸۷؛ جلالی‌پور، ۱۳۸۷؛ پارسا مهر، ۱۳۸۹) و عدم پیوند با رفتارهای بزه کارانه (مک پارتلند و مک دیل<sup>۲</sup>، ۱۹۷۷)، سوء مصرف مواد<sup>۳</sup> (هاوکینز و ویز<sup>۴</sup>، ۱۹۸۵؛ شرز، ادوارد و استنلی<sup>۵</sup>، ۲۰۰۶)؛ و مشکلات رفتاری (هاوکینز و ویز، ۱۹۸۵؛ مک براید، چاری، چیدلی<sup>۶</sup> و همکاران، ۱۹۹۵؛ باتیستیک و هوم<sup>۷</sup>، ۱۹۹۷؛ سیمونز-مورتون و همکاران، ۱۹۹۹؛ هاوکینز و همکاران، ۲۰۰۱؛ لونزاک، ابوت، هاوکینز، کاسترمن و کاتالانو<sup>۸</sup>، ۲۰۰۲؛ لیلجبرگ، فریدنفلت، اکوند و همکاران<sup>۹</sup>، ۲۰۱۰) در ارتباط است. ایجاد ارتباط قوی بین افراد فقط هنگامی امکان‌پذیر می‌شود که مجموعه‌ای از چارچوب‌های اجتماعی در جای خود قرار گیرند چه از دیدگاه جامعه‌گرایی و چه از دیدگاه فردگرایی دموکراتیک. فضا یکی از این چارچوب‌هاست و طراحی فضای شهری زمینه‌ای برای روابط اجتماعی فراهم می‌کند (مدنی‌پور، ۱۳۸۹: ۱۸۹). با ایجاد فضاهای عمومی واقعی به جای ایجاد گره‌ها و محدوده‌های محصور و بسته که منجر به قطبی شدن جامعه و فضا می‌شود، می‌توان انتظار داشت که قدری میزان تحمل یکدیگر و پیوند اجتماعی افزایش یابد (مدنی‌پور، ۱۳۸۹: ۲۴۵). بهره‌گیری از مؤلفه‌های پیوند اجتماعی گامی مؤثر در جهت پیوند اجتماعی و ارتقاء کیفیت فضاهای شهری و پاسخگوی نیازهای معنوی انسان‌ها است که در ادامه به بررسی این مؤلفه‌ها پرداخته می‌شود.

---

۱. Social bond

۲. Mcpartland & Medill

۳. Substance use

۴. Hawkins & Weis

۵. Shears, Edwards & Stanley

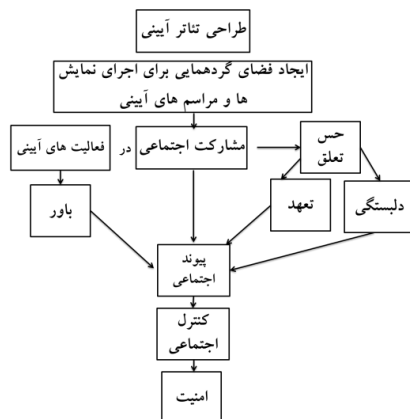
۶. McBride, Curry & Cheadly

۷. Battistich & Hom

۸. Lonczak, Abbott, Hawkins, Kosterman & Catalano

۹. Liljeberg, Freidenfelt & Eklund





تصویر (۲) نمودار رابطه تئاتر آیینی و مؤلفه‌های پیوند اجتماعی (مأخذ: نگارندگان)

### تجزیه و تحلیل داده‌های پرسشنامه

نتایج توصیفی داده‌های جمعیت‌شناختی: در زیر درصد فراوانی داده‌های جمعیت‌شناختی پاسخ‌دهندگان در

جداول توصیفی زیر ارائه شده است.



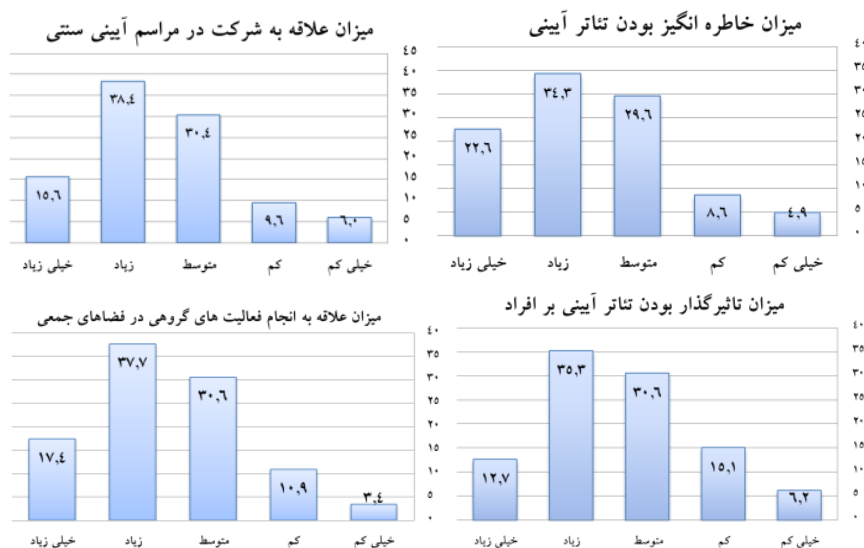
نمودار (۱) داده‌های جمعیت‌شناختی

### رابطه تئاتر آیینی و دل بستگی

دل بستگی به مکان از سطوح حس مکان است و شامل ادراک تعلق، احساس خوشایندی و افتخار به بودن در جامعه و احساس ایمنی و راحتی در جامعه است (مادوکس و پرینز، ۲۰۰۳)؛ و فرد ارتباط عاطفی پیچیده با مکان دارد

۱. Maddox & Prinz

(فلاح، ۱۳۸۵). مازلو احساس دل‌بستگی را یکی از نیازهای اساسی بشر می‌داند. نیازی که بایستی قبل از حرکت فرد به سمت نیازهای بالاتر از جمله خود شکوفایی برآورده شود (رضایی شریف، ۱۳۹۱). طرح کالبدی مکان‌های آیینی با الفاء زیبایی و هویت و با تسهیل روابط اجتماعی، فعالیت‌ها و ایجاد رضایتمندی در کاربران بر شکل‌گیری نسبی حس دل‌بستگی به مکان مؤثر است (فلاح، ۱۳۸۴). یک مکان به دلیل امکان رخداد یک رابطه اجتماعی و تجربه مشترک میان افراد، احساس تعلق و دل‌بستگی را شکل می‌دهد (پاکزاد، ۱۳۸۸: ۳۱۹). در واقع دل‌بستگی به مکان، ارتباطی نمادین با مکان است (لاو و آلتمن<sup>۱</sup>، ۱۹۹۲: ۵). دل‌بستگی به مکان بعدی از کلیت حس مکان و وابستگی عاطفی مثبت است که بین فرد و مکان توسعه می‌یابد (استدمن<sup>۲</sup>، ۲۰۰۳: ۶۷۴). در فرایند دل‌بستگی به مکان است که فضا تبدیل به مکان می‌شود. چرا که یک گروه یا یک فرد در برقراری ارتباط با مکان به آن معنا می‌بخشد (روبنستین و پارملی<sup>۳</sup>، ۱۹۹۲: ۱۳۹). دل‌بستگی به مکان برخاسته از فعالیت‌ها و تعاملات بین انسان-مکان و انسان-انسان در یک مکان خاص است (رلف<sup>۴</sup>، ۱۹۷۶)؛ و با تأثیر متقابل احساسات، دانش، باورها و رفتارها، با مکانی خاص سروکار دارد (پروشانسکی<sup>۵</sup>، ۱۹۸۳: ۱۵۵). در عین حال که دل‌بستگی به مکان برخاسته از ارتباطات حسی فرد با مکان بر پایه خود و فعل و انفعالات درونی او در هنگام مواجهه با مکان است، به میزان تعلق اجتماعی فرد نیز بستگی دارد (کیل<sup>۶</sup>، ۲۰۰۴: ۲۱۶). چون این واژه معادل واژه‌هایی چون دل‌بستگی اجتماعی، حس تعلق اجتماعی و حس مکان نیز بکار می‌رود (دانشپور، ۱۳۸۸: ۳۹). دل‌بستگی به مکان به واسطه علاقه، شناخت و تجربه فرد در قبال مکان براساس ویژگی‌های فردی، گروهی و فرهنگی مختلف و ارتباطات اجتماعی بین آن‌ها ساخته می‌شود (لاو و آلتمن، ۱۹۹۲: ۲). پاسخگویی اولیه به نیازها، قضاوت و ارزیابی مثبت، تداوم تعامل مطلوب با مکان، معناداری مکان، این‌همانی با مکان، دل‌بستگی عاطفی، رفتارهای پاسخگو در مکان از عوامل مهم در ایجاد حس دل‌بستگی به مکان است. عوامل مختلفی از جمله عوامل فرهنگی، اجتماعی، فردی، کالبدی، خاطرات و تجارب، رضایتمندی از مکان، عوامل فعالیت و تعاملی، زمان و مشارکت در طراحی مکان در زمینه دل‌بستگی به مکان نقش دارند (دانشپور، ۱۳۸۸: ۴۵).



نمودار (۲) رابطه تئاتر آیینی و دل‌بستگی

۱. Low & Altman
۲. Estedman
۳. Rubenstein & Parmelee
۴. Relph
۵. Proshansky
۶. Kyle

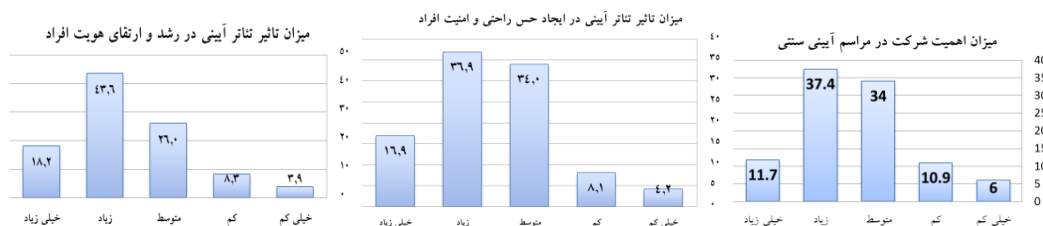
نتایج به دست آمده برای تأیید فرضیه تحقیق به واسطه استناد به پرسشنامه نشان می‌دهد که میان دو متغیر تناثر آیینی و مؤلفه دلبستگی در میان ۳۸۵ نفر از پاسخ‌دهندگان، ضریب همبستگی با سطح معنی‌داری ۰/۰۱ برابر با ۰/۷۵۴ محاسبه شده است؛ بنابراین می‌توان نتیجه گرفت که رابطه مثبت و معناداری بین تناثر آیینی و مؤلفه دلبستگی وجود دارد و در واقع وجود این مراکز در شهر باعث افزایش دلبستگی افراد می‌شود.

جدول (۵) ارتباط میان تناثر آیینی و دلبستگی

ارتباط میان متغیرهای تحقیق	ضریب همبستگی	سطح معناداری
ارتباط میان تناثر آیینی و دلبستگی	۰/۷۵۴	۰/۰۱

### رابطه تناثر آیینی و تعهد

منظور از تعهد، سرمایه‌گذاری در فعالیت‌های عرفی و قراردادهای اجتماعی یا تلاش برای به دست آوردن یک وجهه‌ی خوب است. در واقع تعهد، نوعی وابستگی عاطفی و روانی درباره محیط جامعه است که فرد و جامعه را به یکدیگر پیوند می‌زند (مهدوی، ۱۳۸۷) و (رضایی شریف، ۱۳۹۱). تعهد یا سرسپردگی به معنای آن‌که فضا باید به گونه‌ای طراحی شود که افراد از روی اختیار بیابند و لحظاتی را در آن سپری کنند. تعهد به مکان از سطوح حس مکان است که بالاتر از مرتبه‌ی حس دلبستگی به مکان است (فلاح، ۱۳۸۵). هگل برخلاف تأکید بر اهمیت ابزار جامعه و طبیعت، عبارت «زندگی اخلاقی»<sup>۱</sup> را بکار می‌برد که به معنای تعهد اخلاقی فرد درباره‌ی محلی است که او را در برمی‌گیرد. او معتقد است که اخلاقیات نه در خلأ، بلکه در اجتماع منسجم محلی به تکامل و اوج خود می‌رسد و آزادی و حس کمال افراد درون محله کسب می‌شود و نه در پس زمینه‌های غیرقابل تمایز از یکدیگر (تیلور<sup>۲</sup>، ۱۹۷۹).



### نمودار (۳) رابطه تناثر آیینی و تعهد

نتایج به دست آمده برای تأیید فرضیه تحقیق به واسطه استناد به پرسشنامه نشان می‌دهد که میان دو متغیر تناثر آیینی و مؤلفه تعهد در میان ۳۸۵ نفر از پاسخ‌دهندگان، ضریب همبستگی با سطح معنی‌داری ۰/۰۰۰ برابر با ۰/۷۴۳ محاسبه شده است. چون این سطح معنی‌داری از سطح مورد نظر تحقیق یعنی ۰/۰۵ کوچک‌تر است، می‌توان نتیجه گرفت که رابطه مثبت و معناداری بین تناثر آیینی و تعهد وجود دارد و در واقع وجود این مراکز در شهر باعث افزایش تعهد افراد می‌شود.

جدول (۶) ارتباط میان تناثر آیینی و تعهد

ارتباط میان متغیرهای تحقیق	ضریب همبستگی	سطح معناداری
ارتباط میان تناثر آیینی و تعهد	۰/۷۴۳	۰/۰۱

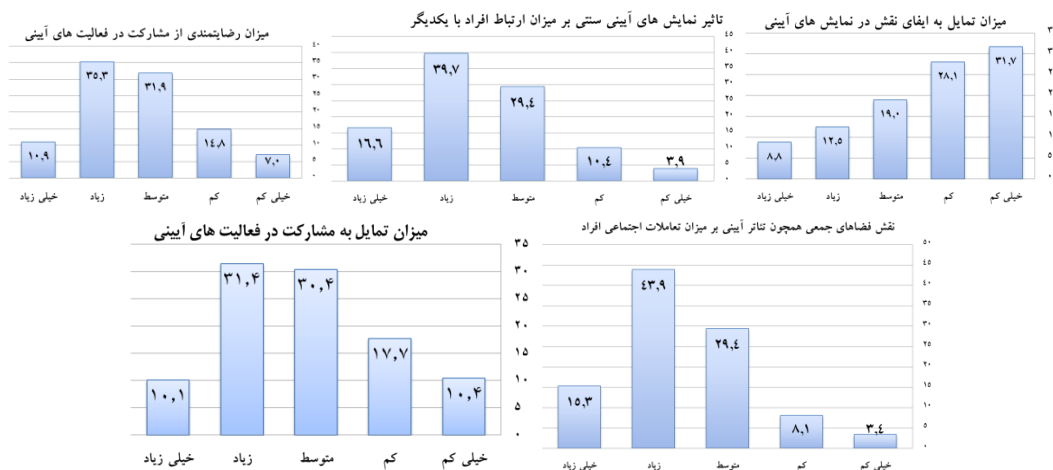
### رابطه تناثر آیینی و مشارکت اجتماعی

این مؤلفه بیانگر مشارکت و تعاملات اجتماعی در نقش‌ها و فعالیت‌های اجتماعی و آیینی است. مشارکت در فعالیت‌های عرفی، پیوند فرد را با ارزش‌ها و قواعد جامعه افزایش می‌دهد. به این صورت که فرد در حین انجام این فعالیت‌ها، ارزش‌ها و هنجارهای عرفی را درونی کرده؛ ویژگی‌های سازگار کننده درونی تقویت می‌شود و در نتیجه به

۱. Sittlichkeit

۲. Taylor

جامعه‌پذیری افراد کمک می‌کند (مهدوی، ۱۳۸۷) و (رضایی شریف، ۱۳۹۱). مونته‌گمری فضای عمومی موفق را در نوع فعالیت فضا می‌داند که می‌بایست تا حد امکان متنوع باشد (مونته‌گمری<sup>۱</sup>، ۱۹۹۸: ۹۹). چهار عامل اصلی راحتی و تصویر پذیری، دسترسی و ارتباط، کاربرد و فعالیت، اجتماعی بودن در ایجاد یک مکان موفق مؤثر است (مدیری، ۱۳۸۷). برای افزایش مشارکت و تعاملات اجتماعی در فضاهای آیینی اجتماع‌پذیر بودن فضا نقش مؤثری دارد.



#### نمودار (۴) رابطه تئاتر آیینی و مشارکت اجتماعی

نتایج به دست آمده برای تأیید فرضیه تحقیق به واسطه استناد به جدول ۷ پرسشنامه نشان می‌دهد که میان دو متغیر تئاتر آیینی و مؤلفه تعاملات اجتماعی در میان ۳۸۵ نفر از پاسخ‌دهندگان، ضریب همبستگی با سطح معنی‌داری ۰/۰۰۰ برابر با ۰/۷۰۸ محاسبه شده است. چون این سطح معنی‌داری از سطح مورد نظر تحقیق یعنی ۰/۰۵ کوچک‌تر است، می‌توان نتیجه گرفت که رابطه مثبت و معناداری بین تئاتر آیینی و تعاملات اجتماعی وجود دارد و در واقع وجود این مراکز در شهر باعث افزایش مشارکت و تعاملات اجتماعی افراد می‌شود.

جدول (۷) ارتباط میان تئاتر آیینی و مشارکت اجتماعی

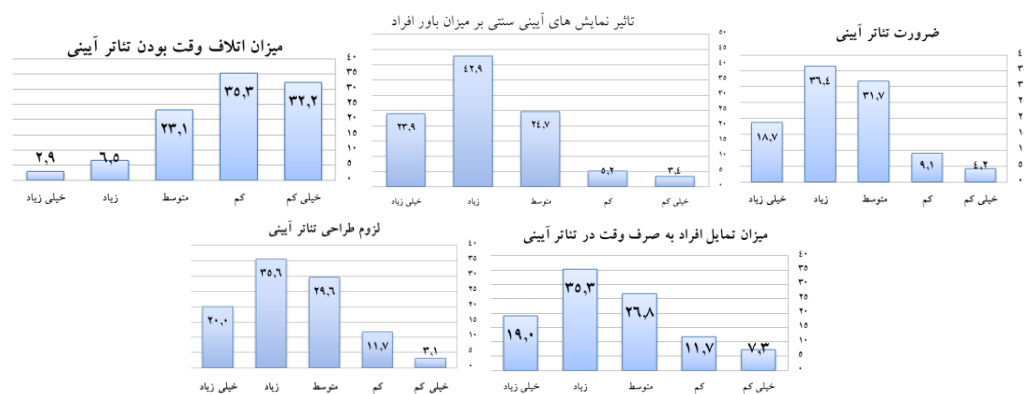
ارتباط میان متغیرهای تحقیق	ضریب همبستگی	سطح معناداری
ارتباط میان تئاتر آیینی و مشارکت اجتماعی	۰/۷۰۸	۰/۰۱

#### رابطه تئاتر آیینی و باور

باور به معنای پذیرش ارزش‌ها و هنجارهای اجتماعی است. مؤلفه‌ی باور، بیانگر پذیرش و اعتقاد فرد به اعتبار قواعد اخلاقی و اجتماعی، اعتقاد او به ارزش‌ها و هنجارهای اخلاقی جامعه و وفاداری‌اش به آن‌هاست (مهدوی، ۱۳۸۷) و (رضایی شریف، ۱۳۹۱). باورها و اعتقادات بخشی از صورت‌های ذهنی آثار انسان هستند که بر پایه‌ی آن‌ها، مراسم و آیین‌ها که آن‌ها هم بخشی از صورت‌های رفتاری آثار انسان هستند شکل می‌گیرند. مراسم و جشن‌های آیینی از جمله تعزیه‌خوانی و اجرای نمایش‌های آیینی سنتی به‌عنوان عناصر زنده و پویای فرهنگ هستند. جشن‌ها و مراسم آیینی و به‌طور کلی همه صورت‌های رفتاری آیینی و فنی، عناصر سیالی هستند که به تبع ماهیت خود با همه-ی اجزای دیگر در تماس‌اند، آن‌ها را پیوند می‌دهند و فرهنگ و جامعه را استواری می‌بخشند. این مراسم آیینی هستند که باعث تداوم حیات مکان‌های آیینی شده‌اند. مراسم و مکان‌های آیینی پیوندی متقابل و تنگاتنگ دارند و هر یک موجب تقویت و تداوم دیگری است. مکان‌های آیینی از تقدس این مراسم مایه می‌گیرد و جلوه و شکوه مراسم نیز در کالبد مکان‌های آیینی متجلی می‌شود و این مکان به صورت عاملی جداگانه درمی‌آید که افراد بیشتری را برای شرکت در مراسم جذب می‌کند. بسیاری از فضاهای آیینی سرزنده و پویا در هسته اصلی مراسم آیینی پدید آمده و

۱. Montgomery

شکل گرفته‌اند و به پشتوانه‌ی مراسم تداوم یافته‌اند و به حیات خود ادامه داده‌اند. مراسم و مکان‌های آیینی به لحاظ زمان و مکان مقدس برگزاری آن‌ها، در ترکیب با یکدیگر و به نسبت گستره رواج و شعاع عمل خود، موجب قوام و دوام مجموعه نظام فرهنگ سنتی می‌شوند (میرشکرای، ۱۳۸۱). بسیاری از عرف‌ها بر پایه باورها و ارزش‌های نخبگان و بزرگان جامعه مبنی بر اینکه کدام رفتارها متمدنانه هستند، شکل گرفته است (مدنی پور، ۱۳۸۹: ۱۵۸). فضاهای عمومی به عنوان بخشی از سرمایه اجتماعی دیده می‌شوند که در جلوگیری از پراکندگی اجتماعی و از خود بیگانگی قابل استفاده است (مدنی پور، ۱۳۸۹: ۲۵۰). نمایش‌های سنتی ریشه در سنت‌ها و آیین‌های به‌جامانده و یادگارهای پیشینیان دارد. سنت‌ها که ریشه‌ای عمیق در اعتقاد و باورها دارند، با خواست و سلیقه روز بازآفرینی می‌شوند. لازمه ماندگاری اشکال نمایش‌های سنتی، شناخت ریشه‌ها، کشف و ضبط شیوه‌های اجرایی و کاربرد آن‌ها چه در شکل و سیاق فعلی آن‌ها (مقید به قیود تعیین شده در حول قراردادهای مشخص، در هر شکل خاص از نمایش) و چه شکلی جدیدتر (روی آوردن به نوآوری، تبدیل و تلفیق آن با تئاتر روز و مدرن) نیز زمانی مفید و درست واقع می‌شود که شناخت از اصل آن کامل باشد (ترحمی، ۱۳۷۶: ۴۴). تعزیه در ابعاد وسیع خود زمانی که از تمام امکانات اجرایی خود استفاده بهینه و لازم را ببرد، از جذابیت‌های خاصی برخوردار می‌گردد و نظر هر بیننده‌ای را به خود معطوف می‌سازد. حضور صورتک‌های گوناگون با اشکالی مختلف و در ابعادی کوچک و بزرگ، لباس‌های رنگارنگ و کاملاً متضاد و همخوان در نشان دادن مرز خوب و بد، خصوصاً رنگ سرخ و سبز «اولیاء و اشقیاء» و قرار گرفتن خیر و شر آن مقابل یکدیگر، نمودی خاص می‌یابد و تأثیر رنگ‌ها و سرشت آدم‌ها را متجلی می‌سازد (همان: ۴۵). اساس و پایه جوهر یک درام مذهبی و آیینی متکی به باورها و ایمان مردم است. اگر در تعزیه ایمان مردم را بردارید چیزی باقی نمی‌ماند و نمی‌تواند مردم را تحت تأثیر قرار دهد. این نوع نمایش بر این باور ساخته شده و تبلور این باور، زیستن آن باور مشترک است (هماپونی، ۱۳۸۰). فضای نمایش نیز در این حس و حال بی‌تأثیر نیست. طراحی صحنه و ارتباط تماشاگر و بازیگر به تقویت این حال و هوا کمک شایانی می‌کند.



#### نمودار (۵) رابطه تئاتر آیینی و اعتقادات

نتایج به دست آمده برای تأیید فرضیه تحقیق به واسطه استناد به پرسشنامه نشان می‌دهد که میان دو متغیر تئاتر آیینی و مؤلفه اعتقاد و باور در میان ۳۸۵ نفر از پاسخ‌دهندگان، ضریب همبستگی با سطح معنی‌داری ۰/۰۰۰ برابر با ۰/۶۵۸ محاسبه شده است. از آنجایی که این سطح معنی‌داری از سطح مورد نظر تحقیق یعنی ۰/۰۵ کوچک‌تر است، می‌توان نتیجه گرفت که رابطه مثبت و معناداری بین تئاتر آیینی و مؤلفه باور وجود دارد و در واقع وجود این مراکز در شهر باعث افزایش باور افراد می‌شود. با توجه به رابطه معناداری که بین مؤلفه اعتقاد و باور و تئاتر آیینی وجود دارد لازم است در طراحی نیز مورد توجه واقع شود.

جدول (۸) ارتباط میان تئاتر آیینی و باور

ارتباط میان متغیرهای تحقیق	ضریب همبستگی	سطح معناداری
ارتباط میان تئاتر آیینی و باور	۰/۶۵۸	۰/۰۱

### جمع بندی

نتایج به دست آمده برای تأیید فرضیه تحقیق به واسطه استناد به پرسشنامه نشان می‌دهد که میان دو متغیر تئاتر آیینی و پیوند اجتماعی در میان ۳۸۵ نفر از پاسخ‌دهندگان، ضریب همبستگی با سطح معنی‌داری ۰/۰۰۰ برابر با ۰/۷۱۶ محاسبه شده است. از آنجایی که این سطح معنی‌داری از سطح مورد نظر تحقیق یعنی ۰/۰۵ کوچک‌تر است، می‌توان نتیجه گرفت که رابطه مثبت و معناداری بین تئاتر آیینی و پیوند اجتماعی وجود دارد و در واقع وجود این مراکز در شهر باعث افزایش پیوند اجتماعی افراد می‌شود. همچنین نتایج نشان می‌دهد که عامل دل‌بستگی در تئاتر آیینی تأثیر به‌سزایی در پیوند اجتماعی افراد ایفا می‌کند. جدول (۹) بیان‌گر این مطلب است که ضریب همبستگی مؤلفه دل‌بستگی در مقایسه با سایر مؤلفه‌ها تأثیر بیشتری را در پیوند اجتماعی افراد با تئاتر آیینی ایفا می‌کند.

جدول (۹) رابطه تئاتر آیینی و پیوند اجتماعی

ارتباط میان متغیرهای تحقیق	ضریب همبستگی	سطح معناداری
ارتباط میان تئاتر آیینی و باور	۰/۶۵۸	۰/۰۱
ارتباط میان تئاتر آیینی و مشارکت اجتماعی	۰/۷۰۸	۰/۰۱
ارتباط میان تئاتر آیینی و دل‌بستگی	۰/۷۵۴	۰/۰۱
ارتباط میان تئاتر آیینی و تعهد	۰/۷۴۳	۰/۰۱
ارتباط میان تئاتر آیینی و پیوند اجتماعی	۰/۷۱۶	۰/۰۱

### پیشنهادها و محدودیت‌های تحقیق

با توجه به مطالب ذکر شده برای طراحی فضاهای جدید از جمله تئاتر آیینی نکات زیر پیشنهاد می‌شود:

همان‌گونه که پیش‌تر به آن اشاره شد جایگاه هنرهای نمایشی و پیشینه غنی نمایش‌های آیینی در اردبیل اقتضا می‌کند که به منظور معرفی و احیا این هنرها و برگزاری نمایش‌های آیینی، فضایی با نام تئاتر آیینی در نظر گرفته شود. اجرای مراسم و نمایش‌های آیینی سنتی باعث سرزندگی و پویایی مجموعه شده و سبب افزایش تجارب و خاطرات جمعی شده و به تبع آن باعث ارتقاء هویت مکان و افزایش پیوند اجتماعی می‌شود. قرارگیری در بافت تاریخی و آیینی مذهبی باعث تقویت نوستالژی و ارتقاء خاطره‌انگیزی این مجموعه خواهد شد.

با توجه به کمبود زمان و محدودیت‌های اقتصادی، فضاهای فرهنگی از جمله تئاتر آیینی باید به سمت چندمنظوره شدن پیش روند؛ تا استفاده‌کنندگان بتوانند با حداقل زمان، بیش‌ترین بهره‌مندی را از اوقات فراغت خود ببرند. چند کارکردی شدن فضاهای جدید امکان بروز رفتارهای متنوع و انتخاب آن‌ها را به وجود می‌آورد. برای این منظور امکانات این فضاها باید متناسب با سن و جنس و میزان درآمد مراجعه‌کنندگان همخوانی داشته باشد. چنین محیطی نه تنها در جذب افراد، بلکه در جهت جذب هزینه‌های اوقات فراغت نیز موفق خواهد بود. فضاهای جدید باید امکان هماهنگی زمان اوقات فراغت مردم و نظم دادن به نحوه استفاده از آن‌ها را به وجود بیاورند. ایجاد چنین امکانی در صورت وجود انعطاف فضا با سلیقه‌ها و عادات‌های مراجعه‌کنندگان هماهنگی می‌یابد.

سرمایه‌گذاری برای ساخت فضاهای فرهنگی هنری، علاوه بر ارتقاء فرهنگ و هویت، از نظر اقتصادی نیز پر بازده بوده و توجیه اقتصادی نیز دارد.

بهره‌گیری از عناصر طبیعی و تلفیق آن‌ها با عناصر انسان‌ساخت، با بهره‌گیری از نمونه‌های مختلف باغ ایرانی و تلفیق فضاهای معماری با فضای سبز علاوه بر افزایش مطلوبیت فضایی به سرزندگی فضایی نیز کمک شایانی می‌کند و دلبستگی فرد به فضا افزایش می‌یابد.

مراکز فرهنگی همچون تئاتر آیینی باید به گونه‌ای جذاب و پرتحرک باشند تا زمانی که افراد اوقات خود را در آن سپری می‌کنند برای آنان خاطره‌انگیز و لذت‌بخش باشد؛ که هم خواهان استفاده از مجموعه برای سایر نمایش‌ها باشند و هم بیش از زمانی را که صرف دیدن نمایش می‌کنند در داخل مجموعه بگذرانند. به عبارتی فرد تعهد به ماندن در فضا داشته باشد.

بهره‌گیری از سالن‌های انتظار با عملکردهای متنوع و جذاب با محیطی دل‌نشین تا حدی برای دستیابی به اهداف مورد نظر کمک خواهد کرد.

با توجه به نتایج به دست آمده از پرسشنامه، فضای روباز از اولویت بالایی برای انجام فعالیت‌های مذهبی برخوردار است. از این رو لازم است در طراحی چنین فضایی به فضاهای روباز نیز توجه شود و تلفیقی از هر دو فضای روباز و روبسته بهره گرفته شود.

طبق تحلیل‌های به دست آمده از پرسشنامه، برخی پاسخگویان عقیده داشتند که طراحی سنتی باعث افزایش دلبستگی آن‌ها به مکان می‌شود. با قرارگیری این مجموعه در داخل بافت تاریخی و الزام به استفاده از مصالح هماهنگ با بافت سنتی می‌توان پاسخگوی مؤلفه دلبستگی به مکان شد.

از محدودیت‌های این تحقیق می‌توان به حداقل نمونه آماری اشاره کرد. در صورت افزایش تعداد نمونه، نتایج به دست آمده از تحقیق نیز دقیق‌تر خواهد شد و طیف بیشتری از جامعه آماری را پوشش می‌دهد. پیشنهاد می‌شود در تحقیقات آتی تعداد نمونه آماری افزایش یابد.

نمونه‌گیری در این تحقیق به صورت تصادفی بوده و برخی از اقشار جامعه مورد ارزیابی قرار نگرفته‌اند. پیشنهاد می‌شود در تحقیقات بعد، دامنه آن گسترش یابد تا نتایج به دست آمده برای تمامی اقشار قابل تعمیم باشد.

این تحقیق، تنها در میان شهروندان اردبیل انجام گرفته، پیشنهاد می‌شود در تحقیقات آتی، شهرهای دیگر نیز مورد ارزیابی قرار گیرند تا بتوان نتایج تحقیق را تعمیم داد.

راهکارهای پیشنهادی با توجه به ویژگی‌ها و خصوصیات شهر اردبیل ارائه شده است. لازم است تحقیقات آتی گسترش یافته و راه‌کارها و پیشنهادها مطابق با شرایط و نیازهای تحقیق ارائه شود.

### **نتیجه‌گیری**

مطالعات نشان می‌دهد فضاهای گردهمایی فرهنگی به خصوص فضاهای آیینی از اهمیت خاصی برخوردارند لازم است توجه خاصی به بازسازی و ساماندهی این فضاها به عمل آید و همچنین اقدامات لازم برای ساخت فضاهای جمعی جدید باکیفیت صورت گیرد. هرچه عامل‌های پیوند اجتماعی در فضاهای معماری پیاده شوند؛ پیوند اجتماعی افزایش می‌یابد. هرچه حضور افراد در فضاهای جمعی بیشتر شود و در فعالیت‌های آن مشارکت داشته باشند عواملی چون دلبستگی، تعهد و باور افراد بیشتر شده و باعث ارتقای هویت افراد می‌شود. با توجه به اهمیت فضاهای جمعی لازم است توجه خاصی به چنین فضاهایی به عمل آید. لازم است علاوه بر توجه به فضاهای جمعی در سطح شهر از جمله مرکز محله‌ها، مساجد، حسینیه‌ها، تکیه‌ها، میدان‌های شهری و سایر فضاهای جمعی، اقدام به سرمایه‌گذاری و ساخت سایر فضاهای جمعی با توجه به نیاز افراد جامعه صورت گیرد. همچنین با توجه به تأثیر زیاد مؤلفه دلبستگی در پیوند اجتماعی، لازم است توجه خاصی به این مؤلفه شود و راه‌کارها و پیشنهادها معماری در جهت تحقق این مؤلفه ارائه شود. از طرف دیگر با توجه به اینکه آیین‌ها و مراسم سنتی در طراحی فضاهای آیینی از جمله تئاتر آیینی از عوامل مهم و تأثیرگذاری است لازم است که به مؤلفه اعتقاد و باور توجه خاصی شود و راه‌کارهای مناسبی در جهت

تقویت این مؤلفه ارائه گردد. طراحی فضای نمایش با نام تئاتر آیینی، به نحوی مردم را با نمایش آشتی داده و با توجه به نوستالژی بودن نمایش آیینی و احداث پروژه در بستر تاریخی و آیینی شهر اردبیل به تحقق اهداف تحقیق کمک شایانی می‌کند. اردبیل با دارا بودن پیشینه غنی هنرهای نمایش آیینی و بومی منطقه، دارای پتانسیل‌های فراوانی بوده و وجود چنین فضایی بر غنای آن می‌افزاید. با توجه به مطالعات انجام‌شده می‌توان دریافت که یکی از دلایل پویایی و سرزندگی فضاهای آیینی به دلیل ویژگی خاص فعالیتی آن بوده که از اعتقادات و باورهای آیینی نشأت می‌گیرد. کارکردهای متنوع در این فضاها علاوه بر نوع و نحوه مراسم آیینی می‌تواند بر جذابیت و سرزندگی این فضاها بیفزاید. افراد با شرکت در مراسم آیینی سنتی که از اعتقاد و باور آن‌ها برخاسته نوعی هم‌ذات‌پنداری با محیط پیدا می‌کنند. از طرف دیگر فرم مناسب و قابل‌ادراک و کالبد متمایز و استفاده از عناصر و نمادهای آیینی در ایجاد تصویرهای ذهنی افراد و خاطره‌انگیزی فضا کمک می‌کند و حس دل‌بستگی و تعهد به مکان را افزایش می‌دهد.

نتایج تحقیق نشان می‌دهد که تئاتر آیینی می‌تواند علاوه بر ارتقای پیوند اجتماعی در شهر اردبیل و شاخص کردن شهر و معرفی بهتر آن در سطح منطقه و کشور با بکارگیری نتایج آن به سایر شهرستان‌ها و استان‌های کشور تعمیم داده شود و گامی مؤثر در احیاء و باز زنده‌سازی رفتارهای آیینی باشد و انتقال‌دهنده این آیین‌های ارزشمند و غنی گذشتگان به آیندگان خواهد بود.

جدول (۱۰) راهکارها و پیشنهاد‌های معماری در راستای پیوند اجتماعی

برخی از راهکارها و پیشنهاد‌های معماری در طراحی تئاتر آیینی در جهت ارتقاء پیوند اجتماعی	عوامل مؤثر بر پیوند اجتماعی
ایجاد فضای گردهمایی چندمنظوره (وجود فضاهای جمعی از جمله کتابخانه، کلاس‌های آموزشی، لابی و فضای گفتگو برای ارتباطات اجتماعی، رستوران و کافی‌شاپ و سالن نمایش آیینی) برای تمام سنین و اقشار مختلف جامعه- دعوت‌کنندگی و شاخص بودن و خوانایی- چیدمان و مبلمان مناسب و پرهیز از صندلی‌های پشت به هم در لابی مجموعه- دارا بودن تنوع و جذابیت فرمی و فضایی- استفاده از اختلاف سطح برای ایجاد حرکت و پویایی و تنوع فضایی- توجه به امنیت و ایمنی در طراحی فضاها- کنترل ترافیک، نورپردازی در شب، حفاظت از مسائل اقلیمی- دسترسی راحت و موقعیت قرارگیری مناسب و پرمخاطب.	مشارکت و تعاملات اجتماعی
استفاده از فرم‌های ذهن آشنا و سیالیت و انعطاف‌پذیری فضایی و فرمی- دارا بودن مقیاس انسانی- استفاده از عناصر نمادین نمایش آیینی تعزیه و عناصر خاطره‌انگیز- استفاده از دید و منظر مطلوب- رعایت سلسله‌مراتب فضایی- تلفیق فضا با عناصر طبیعی گل و گیاه و درخت و آب- مناسب بودن فضا برای برگزاری انواع مراسم آیینی سنتی.	دل‌بستگی و تعهد به مکان
به کار بردن نمادهای آیینی- رعایت سلسله‌مراتب فضایی- انعطاف‌پذیری فضا برای برگزاری انواع مراسم آیینی سنتی.	باور و اعتقادات



## منابع و مأخذ

- براکت، اسکار. ۱۳۶۶. **تاریخ تئاتر جهان**. ترجمه هوشنگ آزادی‌ور، تهران: انتشارات مروارید.
- پارسا مهر، مهربان؛ سیدمحسن، سعیدی مدنی و فاتزه دیوبند. ۱۳۸۹. «**رابطه پیوند اجتماعی ایجادشده توسط خانواده با خشونت میان فردی نوجوانان پسر در شهر یزد**». فصلنامه خانواده پژوهی، سال ششم، شماره ۲۱، صص ۷۱-۸۶.
- پاکزاد، جهان‌شاه. ۱۳۸۸. **سیر اندیشه‌ها در شهرسازی ۳**. تهران: انتشارات شهیدی.
- ترحمی، وحید. ۱۳۷۶. «**باور و اعتقاد در تسبیه خوانی**». مجله نمایش، شماره ۱، صص ۴۰-۴۸.
- ثمینی، نغمه و محمد خزایی. ۱۳۸۲. «**آیین و ادبیات مقدمه‌ای بر خاستگاه هنر نمایش**». کتاب ماه هنر، فروردین و اردیبهشت ۱۳۸۲، صص ۷۰-۸۵.
- جلایی‌پور، حمیدرضا و مجید حسینی‌نثار. ۱۳۸۷. «**عوامل اجتماعی مؤثر بر بزه‌کاری نوجوانان در رشت**». پژوهش‌نامه علوم انسانی و اجتماعی، ویژه‌نامه پژوهش‌های اجتماعی، صص ۷۷-۱۰۲.
- دانش‌پور، سیدعبدالهادی و همکاران. ۱۳۸۸. «**تبیین مدل دل‌بستگی به مکان و بررسی عناصر و ابعاد مختلف آن**». نشریه هنرهای زیبا، شماره ۳۸، صص ۳۷-۴۸.
- رضایی شریف، علی. ۱۳۹۱. **پیوند با مدرسه: نظریه‌ها، تحقیقات و روش‌های اندازه‌گیری**. تهران: انتشارات دیار.
- رشیدی، صادق. ۱۳۹۱. «**تقابل فرهنگ و طبیعت در آیین تعزیه**». مجله علمی پژوهشی مطالعات فرهنگ-ارتباطات، سال سیزدهم، شماره ۱۷.
- علی‌پوردی‌نیا، اکبر؛ محمداسماعیل ریاحی و وجیهه آرمان‌مهر. ۱۳۸۷. «**بررسی تفاوت‌های جنسیتی در زمینه کنترل اجتماعی و بزه‌کاری با تأکید بر مشغولیت ورزشی**». مجله علمی پژوهشی تحقیقات زنان، سال دوم، شماره چهارم، صص ۱۰۱-۱۲۱.
- فلاح، محمدصادق. ۱۳۸۴. «**نقش طرح کالبدی در حس مکان مسجد**». مجله هنرهای زیبا، شماره ۲۲، صص ۳۵-۴۲.
- مدنی‌پور، علی. ۱۳۸۹. **فضاهای عمومی و خصوصی شهر**. ترجمه فرشاد نوریان، تهران: انتشارات سازمان فناوری اطلاعات و ارتباطات شهرداری تهران.
- مدیری، اتوسا. ۱۳۸۷. «**مکان**». نشریه هویت شهر، سال دوم، شماره ۲، صص ۶۹-۷۹.
- ممتاز، فریده. ۱۳۸۱. **انحرافات اجتماعی: نظریه‌ها و دیدگاه‌ها**. تهران: شرکت سهامی انتشار.
- مهدوی، محمدصادق و علی‌اصغر عباسی اسفجیر. ۱۳۸۷. «**بررسی رابطه بین پیوندهای اجتماعی-خانوادگی و میزان بزه‌کاری نوجوانان**». فصلنامه پژوهش اجتماعی، سال اول، شماره اول، صص ۱۱-۴۵.
- میرشکریایی، محمد. ۱۳۸۱. «**بازار و مراسم آیینی**». کتاب ماه هنر، بهمن و اسفند، صص ۲۶-۳۰.
- ناظر زاده کرمانی، فرهاد. ۱۳۸۱. «**معنا در نمایشنامه و نمایش**». فصلنامه هنر، ویژه هنر و معنا، شماره ۴۵، ص ۹۷.
- نصری اشرفی، جهانگیر و عباس شیرزادی آهودشتی. ۱۳۸۸. **تاریخ هنر ایران**. تهران: انتشارات آرون.
- همایونی، صادق. ۱۳۸۰. **تعزیه در ایران**. چاپ دوم، شیراز: انتشارات نوید.

همایون، محمدهادی؛ سیدجواد یوسفی و رضا امینی هرندی. ۱۳۹۴. «دلایل و انگیزه حضور مخاطبان در تئاترهای طنز و عامه پسند سطح شهر تهران: رویکردی مردم نگارانه». مجله علمی پژوهشی مطالعات فرهنگ-ارتباطات، سال شانزدهم، شماره ۳۱.

هومن، حیدرعلی. ۱۳۶۶. *اندازه‌گیری‌های روانی و تربیتی (فن تهیه تست و پرسشنامه)*. تهران: نشر پارسا.

Hirschi, T. (۱۹۶۹). *Causes of delinquency*. Berkeley, CA: University of California Press.

Kyle, G. Graefe, A. Manning, R. and Bacon, J. (۲۰۰۴), *Effects of place attachment on users perceptions of social and environmental conditions in a natural setting*, Journal of Environmental Psychology, ۲۴, pp: ۲۱۳-۲۲۵.

Liljeberg, J. Freidenfelt, Eklund, J. M. Fritz, M Väfors, Klinteberg, Britt.af (۲۰۱۰). *Poor school bonding and delinquency over time: Bidirectional effects and sex differences*, Journal of Adolescence ۵۴, ۱-۹.

Lonczak, H. S. Abbott, R. D. Hawkins, J. D. Kosterman, R. & Catalano, R. F. (۲۰۰۲). *Effects of the Seattle Social Development Project on sexual behavior, pregnancy, births, and sexually transmitted disease outcomes by age ۲۱ years*. Archives of Pediatrics and Adolescent Medicine, ۱۵۶, ۴۳۸-۴۴۷.

Low, S.M and Altman, I. (۱۹۹۲), *Place attachment: a conceptual inquiry*, New York: Plenum Press, pp. ۱۲, ۱-۱۲.

Maddox, S. J and Prinz, R. J. (۲۰۰۳). *School bonding in children and adolescents: Conceptualization, assessment, and associated variables*, Clinical Child and Family Psychology Review, ۶ (۱), p: ۳۱-۴۹.

Montgomery, J. (۱۹۹۸). *Space, Place and Gender*, Polity Press: Cambridge.

Proshansky, H.M. Fabian, A.K. and Kaminoff, R. (۱۹۸۳), *Place-identity: physical world socialization of the self*, Journal of Environmental Psychology, ۳, pp: ۵۷-۸۳.

Relph, E. (۱۹۷۶). *Place and Placelessness*, pion, London.

Rubinstrin, R.I and Parmelee, P.A. (۱۹۹۲), *Attachment to Place and representation of the life course by the elderly*, New York: Plenum Press.

Shears, J, E, Ruth W, S. & Linda R (۲۰۰۶). *School bonding and substance use in rural communities*. Social work Research, ۳۰, ۱; Academic Research Library. Pg. ۶

Stedman, R. c. (۲۰۰۳). *Is it really a social construction? The contribution of physical environment to sense of place*, Society and Natural Resources, ۱۶, pp: ۶۷۱-۶۸۵.

Taylor, Ch. (۱۹۷۹). *Hegel and Modern Society*, Cambridge University Press, Cambrid.

